

СПРАВОЧНАЯ ИНФОРМАЦИЯ

Лесные пожары в зависимости от сферы распространения огня подразделяются на низовые и верховые.

Низовой пожар распространяется по земле и по нижнему ярусу леса. Горит надпочвенный покров, подлесок и нижние части стволов деревьев. Высота пламени доходит до 1,5–2 м, а скорость распространения огня обычно не превышает 3 м/мин, температура огня в зоне пожара составляет 400–900°C.

Верховой пожар – огонь распространяется по кронам деревьев. Скорость распространения пожара в безветренную погоду достигает 3–4 км/ч, а при наличии ветра – от 25 до 30 км/ч и более. Температура в зоне огня может составлять 1100°C.

Основные причины возникновения лесных пожаров:

- нарушение правил обращения с огнем и при разведении костров в лесу;
- сжигание мусора, сухой травы в непосредственной близости к лесному массиву;
- попадание молнии в дерево.

Основные поражающие факторы	Основными последствиями пожаров
непосредственное воздействие огня	уничтожение имущества, гибель людей
высокая температура	уничтожение лесных массивов
задымление	гибель домашних и диких животных

КАК НЕ ДОПУСТИТЬ РАСПРОСТРАНЕНИЯ ЛЕСНОГО ПОЖАРА

Основные правила разведения костра в лесу

- разжигайте костер только в специально отведенных местах;
- предназначенное под костер место очистите от сухой травы, листьев, веток и другого горючего материала;
- исключите возгорание сухой травы и веток вблизи кострища;
- покидая место привала, убедитесь, что кострище полностью потушено.

ОПАСНО:

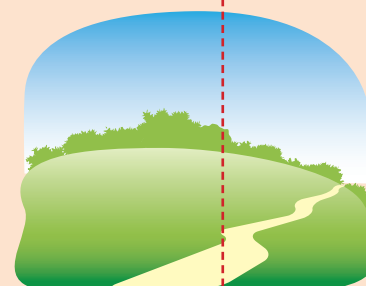
- разводите огонь вблизи нависающих крон деревьев, в хвойных молодняках, среди сухостойного камыша, на торфянике;
 - оставлять костер без присмотра.
- При приближении пожара к населенным пунктам и отдельным строениям**
- увеличьте противопожарные просветы между лесом и границами застройки путем вырубki деревьев и кустарников, устройства грунтовых полос

- вокруг населенного пункта и отдельных строений;
- создайте запасы воды и песка;
- закройте все окна и двери, вентиляционные отверстия снаружи дома;
- в доме наполните водой имеющиеся емкости;
- приготовьте плотную ткань (мокрой тканью можно будет затушить угли или небольшое пламя);
- осматривайте дом, двор и прилегающую территорию в целях своевременного обнаружения возгорания.

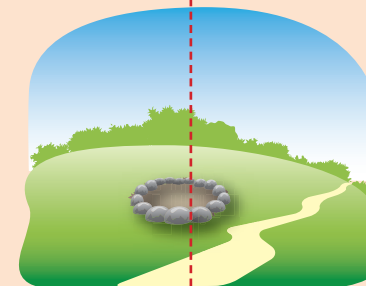
КАК НЕ ДОПУСТИТЬ РАСПРОСТРАНЕНИЯ ЛЕСНОГО ПОЖАРА

Выбор места для костра

ПОМНИТЕ!
Любой лесной пожар начинается с маленького очага.

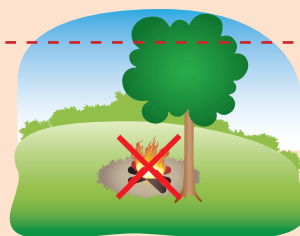


Найдите поляну, защищенную от ветра

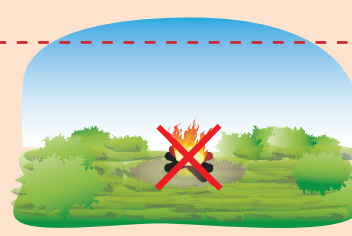


Очистите место от сухой травы и листьев, (зимой – от снега), обложите камнями

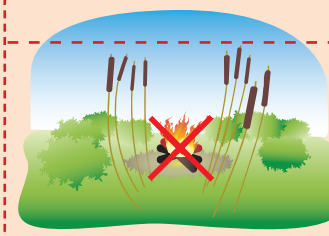
Нельзя разводить костер



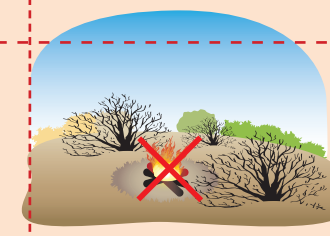
Под деревом



На торфяном болоте



В зарослях сухого камыша



Среди сухостоя

ЗАПРЕЩЕНО



Поджигать сухое стоящее дерево



Приближаться в синтетической одежде



Лить в костер горючие жидкости



Находиться у костра с распущенными волосами



Оставлять костер непотушенным

поведения при
лесном пожаре

ПАМЯТКА по правилам

Ваша безопасность
Сервис

ЗАПОМНИТЕ!

Пожары в 90% случаев возникают по вине человека. Большинство пожаров происходит из-за нарушений человеком правил пожарной безопасности.

ТЕЛЕФОНЫ ВЫЗОВА ЭКСТРЕННЫХ СЛУЖБ

ПОЖАРНАЯ (МЧС)	101	ЕДИНАЯ СЛУЖБА
ПОЛИЦИЯ	102	СПАСЕНИЯ
СКОРАЯ ПОМОЩЬ	103	112
АВАРИЙНАЯ ГОРГАЗА	104	

С МОБИЛЬНЫХ И СТАЦИОНАРНЫХ ТЕЛЕФОНОВ
подробная информация на сайте www.mchs.gov.ru

ЧТО ДЕЛАТЬ ПРИ ВОЗНИКНОВЕНИИ ЛЕСНОГО ПОЖАРА

При обнаружении пожара:

- проанализируйте обстановку, постарайтесь выявить направление и примерную скорость распространения огня;
- определите путь эвакуации: двигаться следует перпендикулярно к направлению распространения огня. Выбирайте маршрут по просекам, полянам, берегам ручьев. Выходить нужно на дорогу, широкую просеку, опушку леса, к водоему.
- для защиты органов дыхания используйте простейшие средства (тряпку, платок и т.п.) смоченные водой.
- после выхода из зоны пожара сообщите о его месте в администрацию населённого пункта, лесничество или противопожарную службу.

В очаге пожара:

- сохраняйте спокойствие;
- очистите вокруг себя как можно большую площадь от горючего материала (листья, травы, веток и т.п.);
- избавьтесь от горючего и легковоспламеняющегося снаряжения и одежды;
- голову и открытые участки тела обмотайте любым негорючим материалом, но таким образом, чтобы при возгорании его можно было мгновенно снять;
- рот и нос прикройте ватно-марлевой повязкой или полотенцем;

ЗАПОМНИТЕ!

- по возможности смочите свою одежду и средства защиты органов дыхания;
- укрыться от пожара можно: в реке, на отмелях, расположенных посреди больших озёр, на оголённых участках болот, на скальных вершинах хребтов, расположенных выше уровня леса, на ледниках.

ЕСЛИ ВЫ ОКАЗАЛИСЬ В ЗОНЕ ЛЕСНОГО ПОЖАРА

Есть возможность выхода:



Быстро уходите в безопасное место



Двигайтесь перпендикулярно к направлению распространения огня



Выбирайте маршрут по просекам, дорогам, полянам, берегам ручьев и рек



При выходе из зоны пожара учитывайте изменения скорости и направления ветра



Прощупывайте почву перед собой-палкой при торфяных пожарах



Используйте простейшие средства защиты органов дыхания

Возможности выхода нет:



Позвоните по телефону «112» и сообщите о том, что с вами случилось



Оповестите близких, знакомых



Укройтесь в безопасном месте



Накройтесь мокрой одеждой



Прикройте мокрой повязкой рот и нос

Укрыться можно:

на выгоревшем участке леса, в русле пересохшего ручья, в водоеме, в овраге.

ПЕРВАЯ ПОМОЩЬ ПРИ ОТРАВЛЕНИИ УГАРНЫМ ГАЗОМ

Основными признаками отравления угарным газом являются: общая слабость и сонливость, головная боль, одышка, слезотечение, тошнота, рвота, головокружение, сухой кашель и боль в груди, в некоторых случаях у пострадавших могут возникать зрительные и слуховые галлюцинации, может развиваться паралич мышц.

При тяжёлом отравлении человек теряет сознание, у него возникают судороги, а затем происходит остановка дыхания.

Первая помощь:

- вызовите «скорую помощь»;
- вынесите пострадавшего на свежий воздух, при невозможности это сделать – проветрите помещение, где он находится;

- на голову и грудь пострадавшего положите холодный компресс, к ногам – согревающие грелки;
- дайте тёплый крепкий чай, если пострадавший способен глотать.

Если пострадавший находится без сознания:

- уложите пострадавшего в такое положение, которое позволит ему свободно дышать

и предупредит возможное возникновение приступов удушья или вдыхания рвотных масс;

- проверьте проходимость дыхательных путей, очистите ротовую полость;
- если у пострадавшего отсутствует дыхание и пульс приступайте к проведению сердечно-легочной реанимации, если уверены в своих навыках ее проведения.

КАК ПЕРЕЖИТЬ СМОГ ОТ ЛЕСНЫХ ПОЖАРОВ



ограничьте физические нагрузки



чаще пейте подсолённую и минеральную щелочную воду, молочнокислые напитки



вентиляционные отверстия, оконные и дверные проемы в помещении завесьте влажной тканью



в помещениях проводите ежедневные влажные уборки